

**Ville de Pont-Rouge**  
212 Dupont  
Pont-Rouge

Téléphone : (418) 873-4481  
Télécopie : (418) 873-3494  
courriel : [info@ville.pontrouge.qc.ca](mailto:info@ville.pontrouge.qc.ca)

# **BUDGET 2011**

*En mouvement vers l'avenir*

## **Points saillants du budget de 2011 :**

Le conseil municipal vise quatre grands objectifs :

- Offrir à la population pontrougeoise des services de grande qualité
- Poursuivre le développement de façon durable, respectueuse de l'environnement
- Maintenir les investissements dans les infrastructures
- Adopter un budget responsable

### **DES SERVICES EFFICIENTS**

Accroître l'achat local et développer le commerce de détails

Soutenir l'ajout de 24 logements sociaux d'ici la fin de l'année 2012 en injectant 235 000\$ en 2011.

Reconstruire une partie de la rue St-Pierre au coût de 600 000\$.

Poursuivre le déploiement du schéma de couverture de risques en incendie en accroissement le budget de prévention et de formation, ainsi que par l'achat d'un nouveau véhicule d'intervention de 225 000\$

Évaluer l'implantation d'un nouvel hôtel de Ville plus conforme aux besoins actuels évaluée à 1,5 millions de dollars.

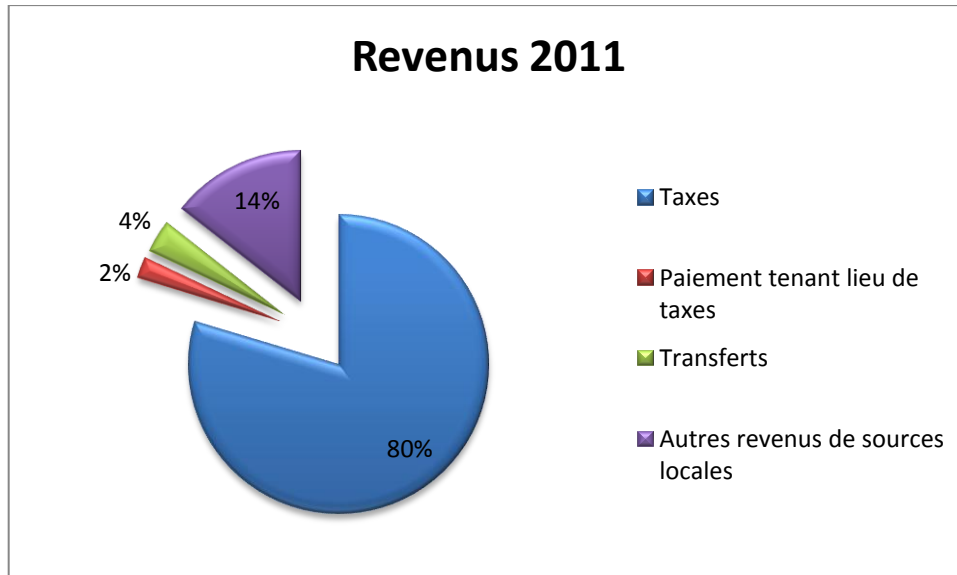
Planifier le développement au sud de la Ville (phase 9)

Resurfaçer du rang Bois-de-l'Ail pour 1,3 millions de dollars.

### **UN BUDGET RESPONSABLE**

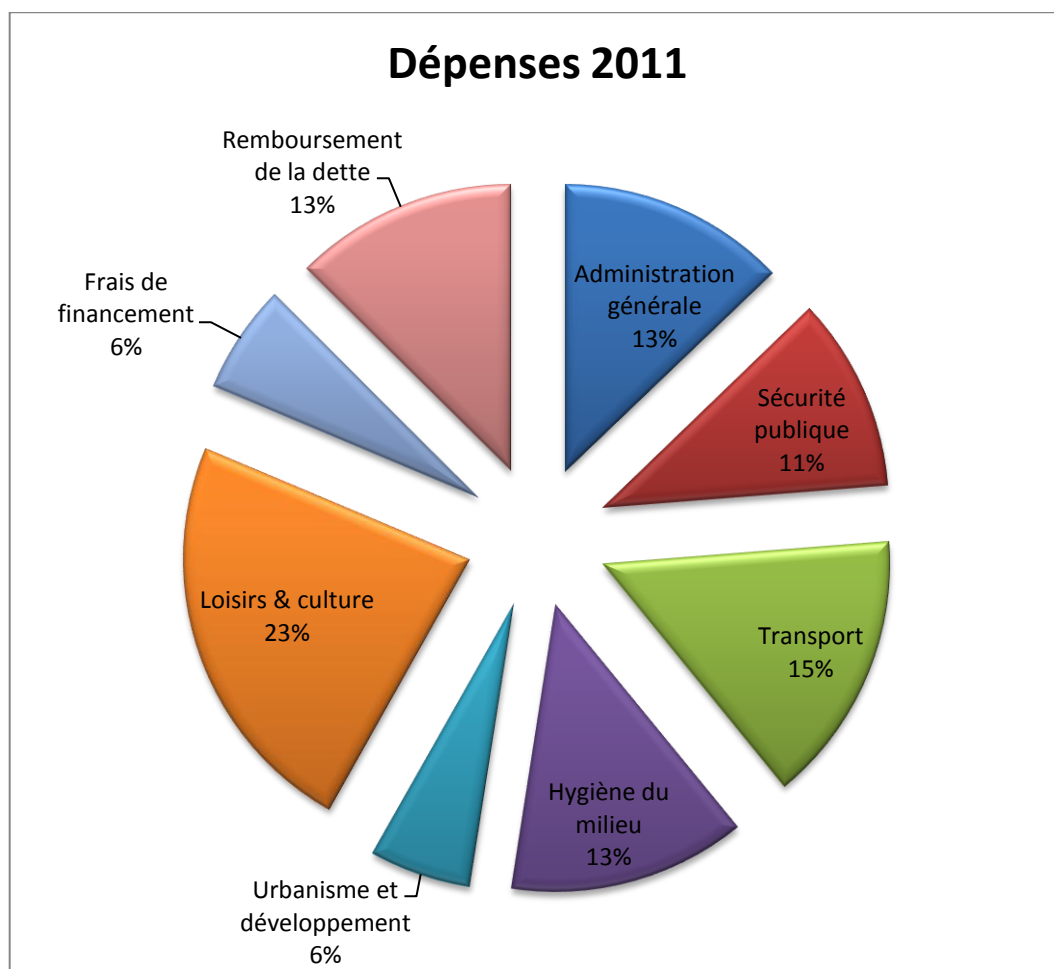
- Un budget équilibré de 11 111 851 \$.
- Le programme triennal d'immobilisations (PTI) de 2011, 2012 et 2013 prévoit des investissements de l'ordre de 15 millions de dollars. Une somme de 4.7 millions de dollars est inscrite pour l'année 2011.
- Aucun surplus utilisé pour équilibrer le budget de 2011.
- Pour l'exercice financier de 2011, l'augmentation moyenne du compte de taxes pour une maison desservie en eau et égout est de 1.63%
- Maintien de la tarification pour la gestion des matières résiduelles à 160\$/unité
- Augmentation de 20\$/unité pour l'aqueduc
- Augmentation de 13\$/unité pour l'égout
- Maintien à 2% de la dette vis-à-vis la richesse foncière de la Ville (Québec = 18%)

Revenus	2010	2011	Écart en \$	Écart en %
Taxes	7 054 435 \$	7 447 193 \$	392 758 \$	5%
Paiement tenant lieu de taxes	164 191 \$	214 378 \$	50 187 \$	23%
Transferts	252 171 \$	335 663 \$	83 492 \$	25%
Autres revenus de sources locales	1 343 120 \$	1 351 802 \$	8 682 \$	1%
Amortissement		1 762 815 \$		
<b>Total Revenus:</b>	<b>8 813 917 \$</b>	<b>11 111 851 \$</b>	<b>535 119 \$</b>	<b>6%</b>

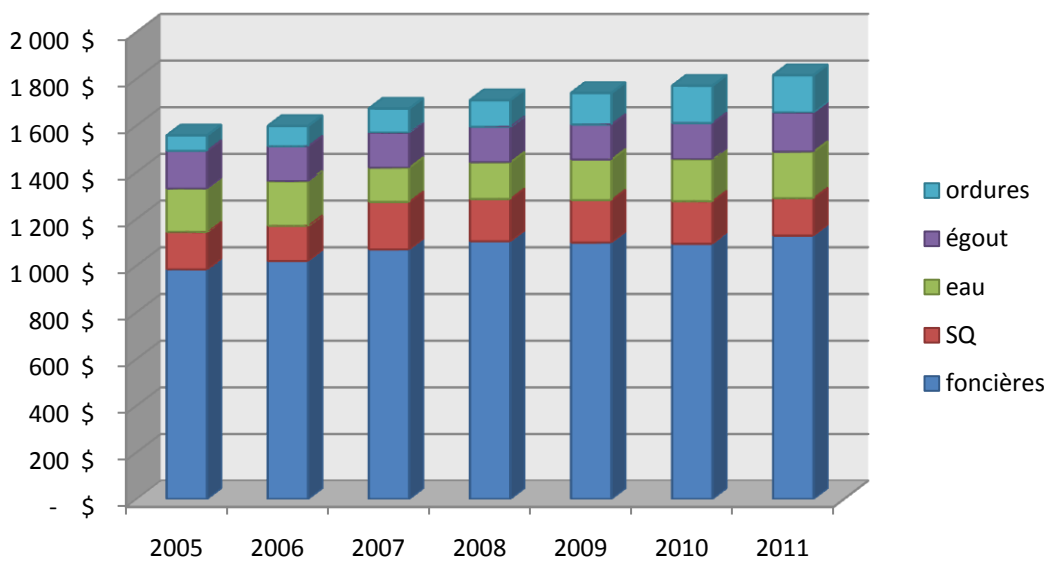
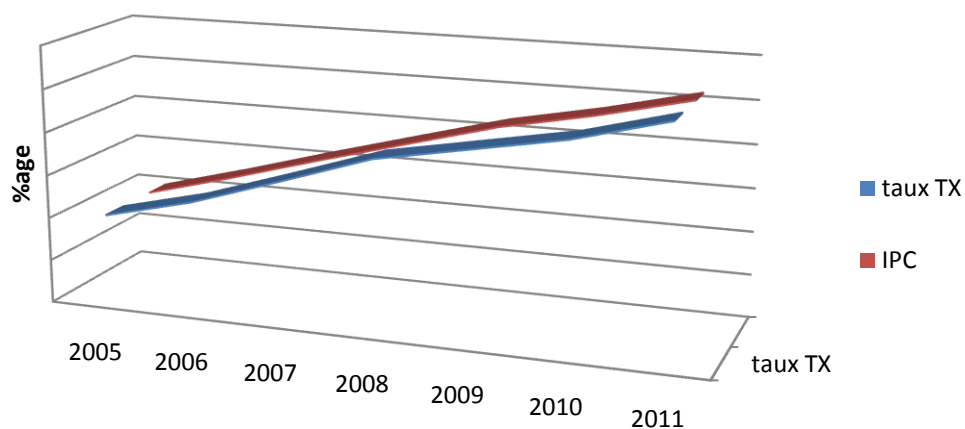


Dépenses:

Dépenses	2010	2011	Écart en \$	Écart en %
Administration générale	1 152 031 \$	1 239 450 \$	87 419 \$	7%
Sécurité publique	1 083 866 \$	1 050 452 \$	(33 414) \$	-3%
Transport	1 240 931 \$	1 477 954 \$	237 023 \$	16%
Hygiène du milieu	1 219 000 \$	1 288 767 \$	69 767 \$	5%
Urbanisme et développement	455 704 \$	550 640 \$	94 936 \$	17%
Loisirs & culture	2 062 855 \$	2 231 277 \$	168 422 \$	8%
Frais de financement	493 500 \$	592 210 \$	98 710 \$	17%
Remboursement de la dette	1 257 160 \$	1 208 166 \$	(48 994) \$	-4%
Investissements (Immobilisations)	597 664 \$	4 893 280 \$		
Amortissement		1 762 815 \$		
Affectations	(748 794) \$	(5 183 160) \$		
<b>Total Dépenses :</b>	<b>8 813 917 \$</b>	<b>11 111 851 \$</b>	535 119 \$	6%



## Évolution de la taxation



	Résidence médiane 2011)	151 766 \$		
	taxes 2010	taxes 2011	écart (\$)	écart (%)
foncières	1 353,63 \$	1 371,74 \$	18,11 \$	1,32%
SQ	211,89 \$	194,93 \$	(16,96) \$	-8,70%
Aqueduc	180,00 \$	200,00 \$	20,00 \$	10,00%
Égout	155,00 \$	168,00 \$	13,00 \$	7,74%
Ordures	160,00 \$	160,00 \$	- \$	0,00%
total	2 060,52 \$	2 094,67 \$	34,16 \$	1,63%